

บทที่ 3

การปฏิบัติตามมาตรการป้องกันและแก้ไขผลกระทบสิ่งแวดล้อม

3.1 ผลการปฏิบัติตามมาตรการป้องกันและแก้ไขผลกระทบสิ่งแวดล้อม

รายละเอียดผลการปฏิบัติตามมาตรการป้องกันและแก้ไขผลกระทบสิ่งแวดล้อม โครงการขยายท่าเทียบเรือเพื่อรับเรือขนาดมากกว่า 500 ตันกรอสส์ ของบริษัท เอจีซี แพลทกลาส (ประเทศไทย) จำกัด (มหาชน) ระหว่างเดือนมกราคม – มิถุนายน 2565 โดยครอบคลุมปัจจัยทางสิ่งแวดล้อมที่สำคัญ คือ

- มาตรการทั่วไป
- ทรัพยากรกายภาพ
- ทรัพยากรชีวภาพ
- คุณค่าการใช้ประโยชน์ของมนุษย์
- คุณค่าต่อคุณภาพชีวิต

แสดงรายละเอียดผลการปฏิบัติตามมาตรการป้องกันและแก้ไขผลกระทบสิ่งแวดล้อม โครงการขยายท่าเทียบเรือเพื่อรับเรือขนาดมากกว่า 500 ตันกรอสส์ ระยะดำเนินการ ของบริษัท เอจีซี แพลทกลาส (ประเทศไทย) จำกัด (มหาชน) ระหว่างเดือนมกราคม – มิถุนายน 2565 แสดงดังตารางที่ 3.1-1

ตารางที่ 3.1-1 สรุปผลการปฏิบัติตามมาตรการป้องกันและแก้ไขผลกระทบสิ่งแวดล้อมโครงการขยายท่าเทียบเรือเพื่อรับเรือขนาดมากกว่า 500 ตันกรอสส์
(ระยะดำเนินการ) ของบริษัท เอจีซี แพลทกลาส (ประเทศไทย) จำกัด (มหาชน) ระหว่างเดือนมกราคม – มิถุนายน 2565

องค์ประกอบทางสิ่งแวดล้อมและ คุณค่าต่างๆ	มาตรการป้องกันและแก้ไขผลกระทบสิ่งแวดล้อม	รายละเอียดการปฏิบัติตามมาตรการฯ	ปัญหา/อุปสรรค และการแก้ไข	เอกสารอ้างอิง รูปภาพหรือเอกสาร
1. มาตรการทั่วไป	1) บริษัทกระจกไทยอาชาสี จำกัด (มหาชน) ต้องปฏิบัติตามมาตรการป้องกัน แก้ไขและลดผลกระทบสิ่งแวดล้อมและมาตรการติดตามตรวจสอบผลกระทบสิ่งแวดล้อม ตามที่เสนอไว้ในรายงานการวิเคราะห์ผลกระทบสิ่งแวดล้อมโครงการขยายท่าเทียบเรือเพื่อรองรับเรือมากกว่า 500 ตันกรอสส์ ของบริษัทกระจกไทยอาชาสี จำกัด (มหาชน)	- ทางโครงการได้ยึดถือและปฏิบัติตามมาตรการป้องกันและแก้ไขผลกระทบสิ่งแวดล้อม และมาตรการติดตามตรวจสอบผลกระทบสิ่งแวดล้อม ตามที่เสนอในรายงานการประเมินผลกระทบสิ่งแวดล้อม (EIA) โครงการขยายท่าเทียบเรือเพื่อรองรับเรือมากกว่า 500 ตันกรอสส์ ของบริษัทกระจกไทยอาชาสี จำกัด (มหาชน) ตามภาคผนวกหนังสือเห็นชอบเลขที่ ทส 1009/9005 ลงวันที่ 19 ตุลาคม 2549 อย่างเคร่งครัด	-	- ดังภาคผนวกที่ 1

**ตารางที่ 3.1-1 (ต่อ) สรุปผลการปฏิบัติตามมาตรการป้องกันและแก้ไขผลกระทบสิ่งแวดล้อมโครงการขยายท่าเทียบเรือเพื่อรับเรือขนาดมากกว่า 500 ตันกรอสส์
(ระยะดำเนินการ) ของบริษัท เอจีซี แพลทกลาส (ประเทศไทย) จำกัด (มหาชน) ระหว่างเดือนมกราคม – มิถุนายน 2565**

องค์ประกอบทางสิ่งแวดล้อมและ คุณค่าต่างๆ	มาตรการป้องกันและแก้ไขผลกระทบสิ่งแวดล้อม	รายละเอียดการปฏิบัติตามมาตรการฯ	ปัญหา/อุปสรรค และการแก้ไข	เอกสารอ้างอิง รูปภาพหรือเอกสาร
1. มาตรการทั่วไป (ต่อ)	2) บริษัทกระจกไทยอาชาสี จำกัด (มหาชน) ต้องควบคุม ดูแลและกำกับให้ผู้รับจ้างออกแบบก่อสร้างและ/หรือผู้ดำเนินการก่อสร้างให้ปฏิบัติตามมาตรการป้องกัน แก้ไขและลดผลกระทบสิ่งแวดล้อมและมาตรการติดตามตรวจสอบคุณภาพสิ่งแวดล้อมตามที่เสนอไว้ในรายงานการประเมินผลกระทบสิ่งแวดล้อมโครงการขยายท่าเทียบเรือเพื่อรองรับเรือมากกว่า 500 ตันกรอสส์ ของบริษัท กระจกไทยอาชาสี จำกัด (มหาชน)	- ทางโครงการได้ควบคุม ดูแลและกำกับให้ผู้รับจ้างออกแบบก่อสร้างและ/หรือผู้ดำเนินการก่อสร้างยึดถือและปฏิบัติตามมาตรการป้องกันและแก้ไขผลกระทบสิ่งแวดล้อม และมาตรการติดตามตรวจสอบผลกระทบสิ่งแวดล้อม ตามที่เสนอในรายงานการประเมินผลกระทบสิ่งแวดล้อม (EIA) โครงการขยายท่าเทียบเรือเพื่อรองรับเรือมากกว่า 500 ตันกรอสส์ ของบริษัทกระจกไทยอาชาสี จำกัด (มหาชน) ตามภาคผนวก หนังสือเห็นชอบเลขที่ ทส 1009/9005 ลงวันที่ 19 ตุลาคม 2549 อย่างเคร่งครัด	-	- ดังภาคผนวกที่ 1

**ตารางที่ 3.1-1 (ต่อ) สรุปผลการปฏิบัติตามมาตรการป้องกันและแก้ไขผลกระทบสิ่งแวดล้อมโครงการขยายท่าเทียบเรือเพื่อรับเรือขนาดมากกว่า 500 ตันกรอสส์
(ระยะดำเนินการ) ของบริษัท เอจีซี แพลทกลาส (ประเทศไทย) จำกัด (มหาชน) ระหว่างเดือนมกราคม – มิถุนายน 2565**

องค์ประกอบทางสิ่งแวดล้อมและ คุณค่าต่างๆ	มาตรการป้องกันและแก้ไขผลกระทบสิ่งแวดล้อม	รายละเอียดการปฏิบัติตามมาตรการฯ	ปัญหา/อุปสรรค และการแก้ไข	เอกสารอ้างอิง รูปภาพหรือเอกสาร
1. มาตรการทั่วไป (ต่อ)	3) การดำเนินการติดตามตรวจสอบผลกระทบสิ่งแวดล้อม ตามมาตรการป้องกันและลดผลกระทบสิ่งแวดล้อม และมาตรการติดตามตรวจสอบคุณภาพสิ่งแวดล้อมต้องเป็นบุคคลที่ 3 (Third Party) รวมทั้งบริษัทฯ ต้องแจ้งผลการปฏิบัติตามมาตรการฯ ตามที่กำหนดไว้ในรายงานฯ ให้สำนักงานทรัพยากรธรรมชาติและสิ่งแวดล้อมจังหวัดสมุทรปราการ และจัดทำรายงานผลการปฏิบัติตามมาตรการดังกล่าวในรอบปีให้สำนักงานนโยบายและแผนทรัพยากรธรรมชาติและสิ่งแวดล้อม และกรมขนส่งทางน้ำและพาณิชยนาวี	- โครงการได้จ้าง บริษัท เอ็นไวแล็บ จำกัด ซึ่งขึ้นทะเบียนห้องปฏิบัติการวิเคราะห์เอกชนเลขที่ ทะเบียน ว-118 เป็นหน่วยงานกลาง (Third party) ในการดำเนินการตรวจวัดประเมินคุณภาพสิ่งแวดล้อม และจัดทำรายงานผลการปฏิบัติตามมาตรการป้องกันและแก้ไขผลกระทบสิ่งแวดล้อมของโครงการ ระยะดำเนินการ ฉบับระหว่างเดือนมกราคม – มิถุนายน 2565 ทั้งนี้ทางโครงการได้ยึดถือปฏิบัติตามมาตรการฯ อย่างเคร่งครัด	-	- ดังภาคผนวกที่ 2

ตารางที่ 3.1-1 (ต่อ) สรุปผลการปฏิบัติตามมาตรการป้องกันและแก้ไขผลกระทบสิ่งแวดล้อมโครงการขยายท่าเทียบเรือเพื่อรับเรือขนาดมากกว่า 500 ตันกรอสส์ (ระยะดำเนินการ) ของบริษัท เอจีซี แพลทกลาส (ประเทศไทย) จำกัด (มหาชน) ระหว่างเดือนมกราคม – มิถุนายน 2565

องค์ประกอบทางสิ่งแวดล้อมและ คุณค่าต่างๆ	มาตรการป้องกันและแก้ไขผลกระทบสิ่งแวดล้อม	รายละเอียดการปฏิบัติตามมาตรการฯ	ปัญหา/อุปสรรค และการแก้ไข	เอกสารอ้างอิง รูปภาพหรือเอกสาร
1. มาตรการทั่วไป (ต่อ)	4) หากบริษัท กระจกไทยอาซาฮี จำกัด (มหาชน) จะเปลี่ยนแปลงรายละเอียดโครงการและ/หรือ มาตรการป้องกันและแก้ไขผลกระทบสิ่งแวดล้อม ที่ได้เสนอไว้ในรายงานฯ หรือที่คณะกรรมการผู้ชำนาญการฯ ได้กำหนดไว้ตามที่ได้รับ ความเห็นชอบรายงานฯ บริษัท กระจกไทยอาซาฮี จำกัด (มหาชน) จะต้องเสนอรายละเอียดของการเปลี่ยนแปลง ดังกล่าว ให้สำนักงานนโยบายและแผนทรัพยากร ธรรมชาติและสิ่งแวดล้อม เพื่อนำเสนอคณะกรรมการผู้ชำนาญการฯ พิจารณาให้ความเห็นชอบก่อนการ ดำเนินการเปลี่ยนแปลงทุกครั้ง	- หากโครงการมีการเปลี่ยนแปลงรายละเอียด โครงการ และ/หรือมาตรการป้องกันและแก้ไข ผลกระทบสิ่งแวดล้อม หรือมาตรการติดตาม ตรวจสอบผลกระทบสิ่งแวดล้อม จะแจ้งรายละเอียด ของการเปลี่ยนแปลงดังกล่าว ให้สำนักงานนโยบาย และแผนทรัพยากรธรรมชาติและสิ่งแวดล้อม เพื่อนำเสนอคณะกรรมการผู้ชำนาญการฯ พิจารณา ให้ความเห็นชอบก่อนการดำเนินการเปลี่ยนแปลง ทุกครั้ง	-	-

ตารางที่ 3.1-1 (ต่อ) สรุปผลการปฏิบัติตามมาตรการป้องกันและแก้ไขผลกระทบสิ่งแวดล้อมโครงการขยายท่าเทียบเรือเพื่อรับเรือขนาดมากกว่า 500 ตันกรอสส์ (ระยะดำเนินการ) ของบริษัท เอจีซี แพลทกลาส (ประเทศไทย) จำกัด (มหาชน) ระหว่างเดือนมกราคม – มิถุนายน 2565

องค์ประกอบทางสิ่งแวดล้อมและ คุณค่าต่างๆ	มาตรการป้องกันและแก้ไขผลกระทบสิ่งแวดล้อม	รายละเอียดการปฏิบัติตามมาตรการฯ	ปัญหา/อุปสรรค และการแก้ไข	เอกสารอ้างอิง รูปภาพหรือเอกสาร
1. มาตรการทั่วไป (ต่อ)	5) หากการดำเนินการของโครงการฯ ทำให้มีผลกระทบสิ่งแวดล้อมหรือมีข้อร้องเรียน บริษัท กระจกไทยอาซาฮี จำกัด (มหาชน) และ/หรือบริษัท ผู้รับจ้างออกแบบก่อสร้าง โครงการฯ จะต้องระงับกิจกรรมที่มีผลกระทบต่อสิ่งแวดล้อมจนกว่าจะมีมาตรการป้องกันและแก้ไขได้ ทั้งนี้ต้องแจ้งสำนักงานทรัพยากรธรรมชาติและสิ่งแวดล้อมจังหวัด สมุทรปราการทราบโดยด่วน และแจ้งให้สำนักงานนโยบายและแผนทรัพยากรธรรมชาติและสิ่งแวดล้อม กรมการขนส่งทางน้ำและพาณิชยนาวี และหน่วยงานที่เกี่ยวข้องทราบ	- โครงการได้ปฏิบัติตามมาตรการอย่างเคร่งครัด ซึ่งในช่วงเดือนมกราคม – มิถุนายน 2565 ที่ผ่านมา ไม่พบข้อร้องเรียน หรือปัญหาด้านสิ่งแวดล้อมจากการดำเนินกิจกรรมของโครงการ หากเกิดเหตุการณ์ที่อาจก่อให้เกิดผลกระทบต่อคุณภาพสิ่งแวดล้อมอย่างมีนัยสำคัญ จะทำการแจ้งต่อหน่วยงานที่เกี่ยวข้องตามมาตรการกำหนด ให้ทราบโดยเร็ว	-	-

ตารางที่ 3.1-1 สรุปผลการปฏิบัติตามมาตรการป้องกันและแก้ไขผลกระทบสิ่งแวดล้อมโครงการขยายท่าเทียบเรือเพื่อรับเรือขนาดมากกว่า 500 ตันกรอสส์
(ระยะดำเนินการ) ของบริษัท เอจีซี แพลทกลาส (ประเทศไทย) จำกัด (มหาชน) ระหว่างเดือนมกราคม – มิถุนายน 2565

องค์ประกอบทางสิ่งแวดล้อมและ คุณค่าต่างๆ	มาตรการป้องกันและแก้ไขผลกระทบสิ่งแวดล้อม	รายละเอียดการปฏิบัติตามมาตรการฯ	ปัญหา/อุปสรรค และการแก้ไข	เอกสารอ้างอิง รูปภาพหรือเอกสาร
2. คุณภาพอากาศ 2.1 การฟุ้งกระจายของฝุ่นจากการ ขนถ่ายทรายแก้ว และโซดาแอส	1) ตรวจสอบและซ่อมบำรุงอุปกรณ์สำหรับการ ขนถ่ายโซดาแอส ได้แก่ ระบบลมไซโคลน และท่อ ให้อยู่ในสภาพที่ดี ไม่มีการรั่วไหลตลอดแนวเส้นทาง จนถึงโกดังเก็บ 2) ขณะใช้กระเช้าปั่นจั่น (Tower Crane) ตักทรายแล้ว ใส่ลงบนระบบสายพานลำเลียง ต้องลดการทิ้ง/ กระแทกอุปกรณ์ขณะตักและเททราย ต้องหยุด ขนถ่ายในกรณีที่มีลมแรง เพื่อลดการฟุ้งกระจายจาก ทรายแก้ว 3) ทำความสะอาดบริเวณที่มีการขนถ่ายวัสดุดิบ และมีการเก็บกวาดให้เรียบร้อยทุกครั้งหลังการขน ถ่าย เพื่อไม่ให้เกิดการฟุ้งกระจายของทรายแก้ว ที่และ โซดาแอสอาจตก/หล่น	- โครงการได้ทำการตรวจสอบอุปกรณ์สำหรับขนถ่าย โซดาแอสให้อยู่ในสภาพดีตลอดแนวเส้นทาง โดยจัด ให้มีการตรวจสอบเป็นประจำอย่างสม่ำเสมอ - โครงการจัดให้มีกระเช้าปั่นจั่น (Tower Crane) ตักทราย แล้วใส่ลงบนระบบสายพานลำเลียงแบบปิด เพื่อลดการฟุ้งกระจายของทรายแก้ว และจะหยุด การตัก เททราย และขนถ่าย ในกรณีที่มีลมแรง ตามที่มาตรการกำหนด - โครงการได้ทำความสะอาดบริเวณที่มีการขนถ่าย วัสดุดิบ และมีการเก็บกวาดให้เรียบร้อยทุกครั้ง หลังการขนถ่าย โดยจัดให้มีการขนถ่ายจากเรือ และ ใช้ระบบท่อลำเลียงแบบระบบปิด ประกอบกับเรือ ที่ใช้ในการขนส่งจะมีผ้าใบปิดคลุมอย่างมิดชิด โดยจะเปิดเฉพาะจุดที่มีการขนถ่าย ดังนั้นจึงมีโอกา สในการฟุ้งกระจายต่ำ	- - -	- ดังภาพผนวกที่ 3 - ดังภาพที่ 1-2 - ดังภาพที่ 2-3

**ตารางที่ 3.1-1 (ต่อ) สรุปผลการปฏิบัติตามมาตรการป้องกันและแก้ไขผลกระทบสิ่งแวดล้อมโครงการขยายท่าเทียบเรือเพื่อรับเรือขนาดมากกว่า 500 ตันกรอสส์
(ระยะดำเนินการ) ของบริษัท เอจีสซี แฟลทกลาส (ประเทศไทย) จำกัด (มหาชน) ระหว่างเดือนมกราคม – มิถุนายน 2565**

องค์ประกอบทางสิ่งแวดล้อมและ คุณค่าต่างๆ	มาตรการป้องกันและแก้ไขผลกระทบสิ่งแวดล้อม	รายละเอียดการปฏิบัติตามมาตรการฯ	ปัญหา/อุปสรรค และการแก้ไข	เอกสารอ้างอิง รูปภาพหรือเอกสาร
3. คุณภาพน้ำ 3.1 การทกรั่วไหลจากการขนถ่าย ทรายแก้ว และโซดาแอส ลงสู่ แหล่งน้ำ	1) ห้ามเรือที่เข้าเทียบท่าระบายน้ำทิ้ง ของเสีย หรือ สิ่งปฏิกูลลงในแม่น้ำเจ้าพระยา	- โครงการกักจับไม่ให้พนักงานหรือคนงานที่นำเรือ เข้าเทียบท่า ระบายน้ำทิ้ง ของเสีย หรือสิ่งปฏิกูล ลงในแม่น้ำเจ้าพระยาโดยเด็ดขาด พร้อมจัดให้มี ถังรองรับมูลฝอยแบบแยกประเภทตั้งไว้บริเวณหน้า ท่าเทียบเรือ เพื่อรองรับขยะที่เกิดขึ้น และประสานงาน กับบริษัทเอกชนเพื่อนำไปกำจัดต่อไป	-	- ดังภาพที่ 4 และ ภาคผนวกที่ 4
	2) ระบายน้ำบริเวณท่าเทียบเรือส่วนขยายลงรางน้ำ ค.ส.ล. และให้ไหลผ่านตะแกรงคัดขยะ ก่อนนำเข้า บ่อดักสิ่งสกปรก (Sand Trap Manhole) ก่อนระบาย ลงสู่แม่น้ำเจ้าพระยา	- โครงการจัดให้มีตะแกรงคัดขยะ โดยระบายน้ำบริเวณ ท่าเทียบเรือส่วนขยายลงรางระบายน้ำ ค.ส.ล. ก่อนนำเข้าบ่อดักสิ่งสกปรก ก่อนระบายลงสู่แม่น้ำ เจ้าพระยา	-	- ดังภาพที่ 5-6
	3) ระบายน้ำบริเวณรอบอาคารเก็บทรายแก้ว โดยให้ ไหลผ่านราง ค.ส.ล. และลงสู่บ่อตรวจวัดคุณภาพ น้ำทิ้ง ก่อนระบายลงแม่น้ำเจ้าพระยา	- โครงการได้จัดทำรางระบายน้ำรอบอาคารเก็บ ทรายแก้ว เพื่อรวบรวมและระบายลงสู่บ่อดักน้ำทิ้ง ก่อนระบายลงแม่น้ำเจ้าพระยา	-	- ดังภาพที่ 7-9

ตารางที่ 3.1-1 (ต่อ) สรุปผลการปฏิบัติตามมาตรการป้องกันและแก้ไขผลกระทบสิ่งแวดล้อมโครงการขยายท่าเทียบเรือเพื่อรับเรือขนาดมากกว่า 500 ตันกรอสส์ (ระยะดำเนินการ) ของบริษัท เอจีซี แพลทกลาส (ประเทศไทย) จำกัด (มหาชน) ระหว่างเดือนมกราคม – มิถุนายน 2565

องค์ประกอบทางสิ่งแวดล้อมและ คุณค่าต่างๆ	มาตรการป้องกันและแก้ไขผลกระทบสิ่งแวดล้อม	รายละเอียดการปฏิบัติตามมาตรการฯ	ปัญหา/อุปสรรค และการแก้ไข	เอกสารอ้างอิง รูปภาพหรือเอกสาร
3. คุณภาพน้ำ 3.1 การรั่วไหลจากการขนถ่าย ทรายแก้ว และโซดาแอส ลงสู่ แหล่งน้ำ(ต่อ)	4) คูแฉะไม่ให้มีสิ่งกีดขวางที่พัฒนามาจากกระแสน้ำ ติดอยู่ บริเวณท่าเรือ 5) มีแผนปฏิบัติการฉุกเฉิน เตรียมไว้รองรับกรณี เกิดการรั่วไหลระหว่างการขนถ่าย 6) กำกับดูแลให้พนักงาน/คนงานที่ปฏิบัติงานควบคุม การขนถ่าย มีการใช้ห้องน้ำ ห้องส้วมที่จัดให้	- โครงการจัดให้มีเจ้าหน้าที่คอยตรวจสอบ คูแฉะและ จัดระเบียบบริเวณท่าเรือให้มีความเรียบร้อยอยู่อย่าง สม่ำเสมอ - โครงการจัดให้มีแผนปฏิบัติการกรณีเกิดเหตุฉุกเฉิน กรณีเกิดจากการรั่วไหลของโซดาแอสระหว่างการ ขนถ่าย - โครงการจัดให้มีห้องน้ำ-ห้องส้วม บริเวณโรงอาหาร และมีเจ้าหน้าที่ดูแลความเรียบร้อย เพื่อให้เกิด สุขลักษณะที่ดีต่อพนักงาน	- - -	- ดังภาพที่ 10 - ดังภาพผนวกที่ 5 - ดังภาพที่ 11
4. การกัดเซาะและการตกตะกอน 4.1 การขยายท่าเทียบเรือ อาจส่ง ผลให้เกิดการตกตะกอนทับถม บริเวณหน้าท่า	1) ออกแบบและก่อสร้างท่าเทียบเรือ ให้มีช่องว่าง ระหว่างเสาไม่น้อยกว่า 3 เมตร ตามข้อกำหนดของ กรมการขนส่งทางน้ำและพาณิชยนาวี	- โครงการได้ออกแบบและก่อสร้างท่าเทียบเรือตาม ข้อกำหนดของกรมการขนส่งทางน้ำและพาณิชยนาวี โดยให้มีช่องว่างระหว่างเสาไม่น้อยกว่า 3 เมตร	-	- ดังภาพที่ 12

ตารางที่ 3.1-1 (ต่อ) สรุปผลการปฏิบัติตามมาตรการป้องกันและแก้ไขผลกระทบสิ่งแวดล้อมโครงการขยายท่าเทียบเรือเพื่อรับเรือขนาดมากกว่า 500 ตันกรอสส์ (ระยะดำเนินการ) ของบริษัท เอจีซี แพลทกลาส (ประเทศไทย) จำกัด (มหาชน) ระหว่างเดือนมกราคม – มิถุนายน 2565

องค์ประกอบทางสิ่งแวดล้อมและคุณค่าต่างๆ	มาตรการป้องกันและแก้ไขผลกระทบสิ่งแวดล้อม	รายละเอียดการปฏิบัติตามมาตรการฯ	ปัญหา/อุปสรรคและการแก้ไข	เอกสารอ้างอิงรูปภาพหรือเอกสาร
5. ระดับเสียง 5.1 ผลกระทบของระดับเสียงจากการขนถ่ายทรายแก้ว และโซดาแอส	1) ตรวจสอบ/ซ่อมบำรุงอุปกรณ์การขนถ่ายทรายแก้วและโซดาแอสอย่างสม่ำเสมอ เพื่อไม่ให้เกิดเสียงดังเกินกว่าที่ควร ซึ่งเป็นสาเหตุมาจากอุปกรณ์ขาดการหล่อลื่น ชิ้นส่วนหลุดหลวม	- โครงการได้ทำการตรวจสอบอุปกรณ์สำหรับการขนถ่ายโซดาแอสให้อยู่ในสภาพดีตลอดแนวเส้นทาง โดยให้มีการตรวจสอบเป็นประจำอย่างสม่ำเสมอ	-	- ดังภาพผนวกที่ 3
6. สภาพนิเวศวิทยา 6.1 ผลของการหกรั่วไหลระหว่างการขนถ่าย	1) ห้ามเรือที่เข้าเทียบท่าระบายน้ำทิ้ง ของเสีย หรือสิ่งปฏิกูลลงในแม่น้ำเจ้าพระยา	- โครงการกำชับไม่ให้พนักงานหรือคนงานที่นำเรือเข้าเทียบท่า ระบายน้ำทิ้ง ของเสีย หรือสิ่งปฏิกูลลงในแม่น้ำเจ้าพระยาโดยเด็ดขาด พร้อมจัดให้มีถังรองรับมูลฝอยแบบแยกประเภท เพื่อรองรับขยะที่เกิดขึ้นและประสานงานกับบริษัทเอกชนเพื่อนำไปกำจัดต่อไป	-	- ดังภาพที่ 4 และภาพผนวกที่ 4
6.2 การระบายน้ำทิ้งลงในแม่น้ำส่งผลกระทบต่อสิ่งมีชีวิตในน้ำ	1) ระบายน้ำบริเวณท่าเทียบเรือส่วนขยายลงรางน้ำ ค.ส.ล. และให้ไหลผ่านตะแกรงดักขยะ ก่อนนำเข้าบ่อดักสิ่งสกปรก (Sand Trap Manhole) ก่อนระบายลงสู่แม่น้ำเจ้าพระยา	- โครงการจัดให้มีตะแกรงดักขยะ โดยระบายน้ำบริเวณท่าเทียบเรือส่วนขยายลงรางระบายน้ำ ค.ส.ล. ก่อนนำเข้าบ่อดักสิ่งสกปรก ก่อนระบายลงสู่แม่น้ำเจ้าพระยา	-	- ดังภาพที่ 5-6

ตารางที่ 3.1-1 (ต่อ) สรุปผลการปฏิบัติตามมาตรการป้องกันและแก้ไขผลกระทบสิ่งแวดล้อมโครงการขยายท่าเทียบเรือเพื่อรับเรือขนาดมากกว่า 500 ตันกรอสส์ (ระยะดำเนินการ) ของบริษัท เอจิสซี่ แฟลทกลาส (ประเทศไทย) จำกัด (มหาชน) ระหว่างเดือนมกราคม – มิถุนายน 2565

องค์ประกอบทางสิ่งแวดล้อมและคุณค่าต่างๆ	มาตรการป้องกันและแก้ไขผลกระทบสิ่งแวดล้อม	รายละเอียดการปฏิบัติตามมาตรการฯ	ปัญหา/อุปสรรคและการแก้ไข	เอกสารอ้างอิงรูปภาพหรือเอกสาร
6. สภาพนิเวศวิทยา 6.2 การระบายน้ำทิ้งลงในแม่น้ำส่งผลกระทบต่อสิ่งมีชีวิตในน้ำ (ต่อ)	2) ระบายน้ำบริเวณรอบอาคารเก็บทรายแก้ว โดยให้ไหลผ่านรางน้ำ ค.ส.ล. และลงสู่บ่อตรวจวัดคุณภาพน้ำทิ้ง ก่อนระบายลงแม่น้ำเจ้าพระยา 3) มีแผนปฏิบัติการฉุกเฉิน เตรียมไว้รองรับกรณีเกิดการรั่วไหลระหว่างการขนถ่าย 4) ดูแลไม่ให้มีสิ่งที่พัดพามากับกระแสน้ำ ติดอยู่บริเวณท่าเรือ 5) กำกับดูแลให้พนักงาน/คนงานที่ปฏิบัติงานควบคุมการขนถ่าย มีการใช้ห้องน้ำ ห้องส้วมที่จัดให้	- โครงการได้จัดทำวางระบายน้ำรอบอาคารเก็บทรายแก้ว เพื่อรวบรวมและระบายลงสู่บ่อพักน้ำทิ้งก่อนระบายลงแม่น้ำเจ้าพระยา - โครงการจัดให้มีแผนปฏิบัติการกรณีเกิดเหตุฉุกเฉินที่เกิดจากการรั่วไหลของโซดาแอซระหว่างการขนถ่าย - โครงการจัดให้มีเจ้าหน้าที่คอยตรวจสอบ ดูแลและจัดระเบียบบริเวณท่าเรือให้มีความเรียบร้อยอยู่อย่างสม่ำเสมอ - โครงการจัดให้มีห้องน้ำ-ห้องส้วม บริเวณโรงอาหาร และมีเจ้าหน้าที่ดูแลความเรียบร้อย เพื่อให้เกิดสุขลักษณะที่ดีต่อพนักงาน	- - - -	- ดังภาพที่ 7-9 - ดังภาพผนวกที่ 5 - ดังภาพที่ 10 - ดังภาพที่ 11

ตารางที่ 3.1-1 (ต่อ) สรุปผลการปฏิบัติตามมาตรการป้องกันและแก้ไขผลกระทบสิ่งแวดล้อมโครงการขยายท่าเทียบเรือเพื่อรับเรือขนาดมากกว่า 500 ตันกรอสส์ (ระยะดำเนินการ) ของบริษัท เอจีซี แพลทกลาส (ประเทศไทย) จำกัด (มหาชน) ระหว่างเดือนมกราคม – มิถุนายน 2565

องค์ประกอบทางสิ่งแวดล้อมและ คุณค่าต่างๆ	มาตรการป้องกันและแก้ไขผลกระทบสิ่งแวดล้อม	รายละเอียดการปฏิบัติตามมาตรการฯ	ปัญหา/อุปสรรค และการแก้ไข	เอกสารอ้างอิง รูปภาพหรือเอกสาร
7. การคมนาคม 7.1 เพิ่มความหนาแน่นของปริมาณ จราจร และโอกาสการเกิดอุบัติเหตุ ทางน้ำ	1) ห้ามเรือเข้าเทียบท่าเวลากลางคืน หรือที่เวลาที่ ทัศนวิสัยไม่ดี 2) เรือที่จะเข้า- ออกและเรือลากจูง ต้องมีวิทยุ VHF ติดต่อประสานงานตลอดช่วงปฏิบัติงาน 3) จัดให้มีพนักงานรับเรือและดูแลความปลอดภัย ตลอดช่วงที่เรือเทียบท่า 4) ปฏิบัติตามระเบียบของทางราชการ เช่น แจ้งเจ้าท่า ถึงตารางการเข้าเทียบท่า และรายละเอียดของเรือ	- กำหนดให้เรือเข้าเทียบท่าในช่วงเวลากลางวัน เท่านั้น โดยห้ามเรือเข้าเทียบท่าในช่วงเวลากลางคืน และเวลาที่ทัศนวิสัยไม่ดี เพื่อป้องกันอุบัติเหตุที่อาจ เกิดขึ้นได้ - โครงการใช้วิทยุติดต่อประสานงานเวลาที่มีเรือเข้า- ออกจากท่า และตลอดช่วงปฏิบัติงาน เพื่อป้องกันการ เกิดอุบัติเหตุทางน้ำ - โครงการจัดให้มีพนักงานรับเรือและดูแลความ ปลอดภัย ตลอดช่วงที่เรือเทียบท่า - โครงการปฏิบัติตามระเบียบของทางราชการตามที่ มาตรการกำหนดอย่างเคร่งครัด โดยจัดให้มีเจ้าหน้าที่ ดูแล ตรวจสอบ และประสานงาน โดยการแจ้งเจ้าท่า ถึงตารางการเข้าเทียบท่า รายละเอียดของเรือให้ หน่วยงานราชการที่เกี่ยวข้องทราบ	- - - -	- - ดังภาพที่ 10 -

ตารางที่ 3.1-1 (ต่อ) สรุปผลการปฏิบัติตามมาตรการป้องกันและแก้ไขผลกระทบสิ่งแวดล้อมโครงการขยายท่าเทียบเรือเพื่อรับเรือขนาดมากกว่า 500 ตันกรอสส์ (ระยะดำเนินการ) ของบริษัท เอจีซี แพลทกลาส (ประเทศไทย) จำกัด (มหาชน) ระหว่างเดือนมกราคม – มิถุนายน 2565

องค์ประกอบทางสิ่งแวดล้อมและ คุณค่าต่างๆ	มาตรการป้องกันและแก้ไขผลกระทบสิ่งแวดล้อม	รายละเอียดการปฏิบัติตามมาตรการฯ	ปัญหา/อุปสรรค และการแก้ไข	เอกสารอ้างอิง รูปภาพหรือเอกสาร
7. การคมนาคม 7.1 เพิ่มความหนาแน่นของปริมาณจราจร และโอกาสการเกิดอุบัติเหตุทางน้ำ (ต่อ)	5) ห้ามเรือจอดรอบบริเวณหน้าขอบเขตพื้นที่บริษัทฯ	- โครงการได้กำชับพนักงานหรือคนงานห้ามเรือจอดรอบบริเวณหน้าขอบเขตพื้นที่บริษัทฯ โดยกำหนดให้เรือจอดเฉพาะบริเวณหน้าท่าเทียบเรือที่กำหนดไว้เท่านั้น โดยเมื่อทำการขนถ่ายแล้วเสร็จ จะให้เรือลำนั้นออกจากท่าเรือ เพื่อให้เรือลำอื่นเข้ามาเทียบท่าต่อ	-	-
	6) มีระบบไฟส่องสว่างบนท่าเทียบเรือ และไฟแสดงเขตปลาย ขอบท่าเรือด้านเหนือและท้ายน้ำ ในเวลากลางคืน	- โครงการจัดให้มีไฟฟ้าส่องสว่างบนท่าเทียบเรืออย่างเพียงพอ พร้อมทั้งติดตั้งราวกันตกทาสีเหลืองสะท้อนแสง และบริเวณพื้นต่างระดับบนท่าเทียบเรือเพื่อให้มองเห็นชัดในเวลากลางคืน	-	- ดังภาพที่ 13-14
	7) กำกับดูแลให้ผู้ขนส่งปฏิบัติตามกฎระเบียบการเดินเรือโดยเคร่งครัด	- โครงการกำกับดูแลให้ผู้ขนส่งปฏิบัติตามกฎระเบียบการเดินเรือโดยเคร่งครัด	-	-

ตารางที่ 3.1-1 (ต่อ) สรุปผลการปฏิบัติตามมาตรการป้องกันและแก้ไขผลกระทบสิ่งแวดล้อมโครงการขยายท่าเทียบเรือเพื่อรับเรือขนาดมากกว่า 500 ตันกรอสส์ (ระยะดำเนินการ) ของบริษัท เอจซี แฟลทกลาส (ประเทศไทย) จำกัด (มหาชน) ระหว่างเดือนมกราคม – มิถุนายน 2565

องค์ประกอบทางสิ่งแวดล้อมและคุณค่าต่างๆ	มาตรการป้องกันและแก้ไขผลกระทบสิ่งแวดล้อม	รายละเอียดการปฏิบัติตามมาตรการฯ	ปัญหา/อุปสรรคและการแก้ไข	เอกสารอ้างอิงรูปภาพหรือเอกสาร
8. สาธารณูปโภค สาธารณูปการ และการจัดการของเสีย (ต่อ)	1) จัดให้มีภาชนะรองรับขยะแยกเป็น 3 ประเภท และมีการจัดการอย่างเหมาะสม คือ - ถังสีน้ำเงินสำหรับขยะทั่วไป - ถังสีเหลืองสำหรับขยะรีไซเคิล - ถังสีเทาสำหรับขยะอันตราย โดยจัดตั้งไว้ในบริเวณใกล้ท่าเทียบเรือ เก็บรวบรวมขยะทุกครั้งหลังจากเรือออกจากท่าไป เพื่อให้มีขยะตกค้าง นำไปรวมกับมูลฝอยจากโรงงาน เพื่อส่งกำจัดโดยเทศบาลในพื้นที่ 2) กำหนดข้อห้ามมิให้มีการทิ้งขยะ ของเสียใด ๆ ลงในแม่น้ำ	- โครงการจัดให้มีถังรองรับมูลฝอยแบบแยกประเภทเพื่อรองรับขยะที่เกิดขึ้นบริเวณหน้าท่าเทียบเรือ และประสานงานกับบริษัทเอกชนเพื่อนำไปกำจัดต่อไป - โครงการจัดให้มีถังรองรับมูลฝอยแบบแยกประเภทเพื่อรองรับขยะที่เกิดขึ้นบริเวณหน้าท่าเทียบเรือ	-	- ดังภาพที่ 4 และภาคผนวกที่ 4 - ดังภาพที่ 4
9. สังคม-เศรษฐกิจ 9.1 การดำเนินการขนถ่าย อาจก่อให้เกิดความเดือดร้อนรำคาญ หรือกระทบต่อชุมชน	1) มีการประชาสัมพันธ์โครงการให้สมาชิกในชุมชนทราบเป็นระยะ พร้อมให้ความช่วยเหลือตามโอกาสเพื่อเป็นการสร้างความสัมพันธ์อันดีกับชุมชน	- หากสมาชิกในชุมชนต้องการความช่วยเหลือจากโครงการ ทางโครงการมีความยินดีให้ความช่วยเหลือตามโอกาส เพื่อเป็นการสร้างความสัมพันธ์อันดีกับชุมชน	-	-

ตารางที่ 3.1-1 (ต่อ) สรุปผลการปฏิบัติตามมาตรการป้องกันและแก้ไขผลกระทบสิ่งแวดล้อมโครงการขยายท่าเทียบเรือเพื่อรับเรือขนาดมากกว่า 500 ตันกรอสส์ (ระยะดำเนินการ) ของบริษัท เอจีซี แพลทกลาส (ประเทศไทย) จำกัด (มหาชน) ระหว่างเดือนมกราคม – มิถุนายน 2565

องค์ประกอบทางสิ่งแวดล้อมและคุณค่าต่างๆ	มาตรการป้องกันและแก้ไขผลกระทบสิ่งแวดล้อม	รายละเอียดการปฏิบัติตามมาตรการฯ	ปัญหา/อุปสรรคและการแก้ไข	เอกสารอ้างอิงรูปภาพหรือเอกสาร
9. สังคม-เศรษฐกิจ 9.1 การดำเนินการขนถ่าย อาจก่อให้เกิดความเดือดร้อนรำคาญ หรือกระทบต่อชุมชน (ต่อ)	2) ปฏิบัติตามมาตรการลดผลกระทบด้านต่าง ๆ โดยเฉพาะด้านคุณภาพอากาศและเสียงโดยเคร่งครัด เพื่อมิให้เกิดเหตุเดือดร้อนรำคาญแก่ชุมชน 3) ในกรณีใด ๆ ที่มีเรื่องร้องเรียนจากชุมชนเกี่ยวกับกิจกรรมของท่าเทียบเรือ ทางโครงการต้องดำเนินการแก้ไขอย่างเร่งด่วน และแจ้งผลการแก้ไขให้ผู้ร้องเรียนทราบโดยเร็ว	- โครงการได้ปฏิบัติตามมาตรการลดผลกระทบด้านต่าง ๆ โดยเฉพาะด้านคุณภาพอากาศและเสียงโดยเคร่งครัด เพื่อมิให้เกิดเหตุเดือดร้อนรำคาญแก่ชุมชน - หากเกิดข้อร้องเรียนจากชุมชนเกี่ยวกับกิจกรรมของท่าเทียบเรือ โครงการจะดำเนินการเข้าตรวจสอบและแก้ไขโดยทันที และช่วงเดือนมกราคม – มิถุนายน 2565 โครงการไม่ได้รับข้อร้องเรียนจากชุมชนแต่อย่างใด	- -	- -
10. อาชีวอนามัยและความปลอดภัย	1) ปฏิบัติตามประกาศกระทรวงมหาดไทย ว่าด้วยเรื่องความปลอดภัยในการทำงานเกี่ยวกับเครื่องจักร สภาวะแวดล้อมตามราชกิจจานุเบกษา พ.ศ. 2519 และประกาศอื่น ๆ ที่เกี่ยวข้อง กวดขันให้พนักงานที่ปฏิบัติงานบริเวณท่าเทียบเรือ สวมใส่อุปกรณ์ป้องกันอันตรายส่วนบุคคลตามความเหมาะสม	- โครงการจัดเตรียมอุปกรณ์ป้องกันอันตรายส่วนบุคคลให้แก่พนักงานอย่างเพียงพอ พร้อมกำชับให้พนักงานสวมใส่อุปกรณ์ป้องกันอันตรายส่วนบุคคลตามความเหมาะสมก่อนปฏิบัติงานบริเวณดังกล่าว	-	- ดังภาพที่ 15

ตารางที่ 3.1-1 (ต่อ) สรุปผลการปฏิบัติตามมาตรการป้องกันและแก้ไขผลกระทบสิ่งแวดล้อมโครงการขยายท่าเทียบเรือเพื่อรับเรือขนาดมากกว่า 500 ตันกรอสส์ (ระยะดำเนินการ) ของบริษัท เอจีซี แพลทกลาส (ประเทศไทย) จำกัด (มหาชน) ระหว่างเดือนมกราคม – มิถุนายน 2565

องค์ประกอบทางสิ่งแวดล้อมและ คุณค่าต่างๆ	มาตรการป้องกันและแก้ไขผลกระทบสิ่งแวดล้อม	รายละเอียดการปฏิบัติตามมาตรการฯ	ปัญหา/อุปสรรค และการแก้ไข	เอกสารอ้างอิง รูปภาพหรือเอกสาร
10. อาชีวอนามัยและความปลอดภัย	2) จัดให้มีหน่วยงานดูแลด้านอาชีวอนามัยและความปลอดภัยของพนักงานท่าเทียบเรือ	- โครงการจัดให้มีเจ้าหน้าที่ความปลอดภัย คอยดูแลด้านอาชีวอนามัยและความปลอดภัยของพนักงานท่าเทียบเรือ	-	- ดังภาพผนวกที่ 6
	3) ตรวจสอบการทำงานของสัญญาณเตือนต่าง ๆ บริเวณท่าเทียบเรือ พร้อมทั้งตรวจสอบสภาพถังดับเพลิงและอุปกรณ์ที่เกี่ยวข้อง	- โครงการได้จัดให้มีการติดตั้งสัญญาณเตือนต่าง ๆ บริเวณท่าเทียบเรือ พร้อมทั้งจัดให้มีเจ้าหน้าที่ดูแลและตรวจสอบการทำงานของสัญญาณเตือนภัยและถังดับเพลิงให้อยู่ในสภาพพร้อมใช้งานอยู่เสมอ	-	- ดังภาพที่ 16-18
	4) จัดให้มีการอบรม ฝึกซ้อมเกี่ยวกับความปลอดภัยในการทำงาน บริเวณท่าเทียบเรือ อย่างน้อยปีละ 1 ครั้ง	- โครงการจัดทำคู่มือป้องกันและระงับเหตุฉุกเฉินเพื่อลดอัตราการเสี่ยงต่อการเปิดเหตุกรณีฉุกเฉิน พร้อมทั้งจัดให้มีการฝึกอบรมการดับเพลิงขั้นพื้นฐาน และการฝึกอบรมฝึกซ้อมดับเพลิง และฝึกซ้อมอพยพหนีไฟ อย่างน้อยปีละ 1 ครั้ง โดยล่าสุดดำเนินการฝึกซ้อมเมื่อวันที่ 30 กันยายน 2563 โดยบริษัท ซานโด ไฟร์ เทรนนิ่ง จำกัด และปี 2564 ถึงช่วงเดือนมกราคม – มิถุนายน 2565 โครงการยังไม่ได้ดำเนินการจัดอบรม ฝึกซ้อมเกี่ยวกับความปลอดภัย เนื่องจากได้ตระหนักถึงการแพร่ระบาดของเชื้อไวรัสโคโรนา 2019 จึงได้งดการจัดกิจกรรมรวมกลุ่มใด ๆ ที่มีการรวมกลุ่มจำนวนมาก ซึ่งอาจมีความเสี่ยงต่อการแพร่ระบาดของเชื้อไวรัสโคโรนา 2019	-	- ดังภาพผนวกที่ 7- 8

**ตารางที่ 3.1-1 (ต่อ) สรุปผลการปฏิบัติตามมาตรการป้องกันและแก้ไขผลกระทบสิ่งแวดล้อมโครงการขยายท่าเทียบเรือเพื่อรับเรือขนาดมากกว่า 500 ตันกรอสส์
(ระยะดำเนินการ) ของบริษัท เอจีซี แพลทกลาส (ประเทศไทย) จำกัด (มหาชน) ระหว่างเดือนมกราคม – มิถุนายน 2565**

องค์ประกอบทางสิ่งแวดล้อมและ คุณค่าต่างๆ	มาตรการป้องกันและแก้ไขผลกระทบสิ่งแวดล้อม	รายละเอียดการปฏิบัติตามมาตรการฯ	ปัญหา/อุปสรรค และการแก้ไข	เอกสารอ้างอิง รูปภาพหรือเอกสาร
11. ด้านสุนทรียภาพและการ ท่องเที่ยว 11.1 ท่าเทียบเรือส่วนขยาย อาจ ส่งผลกระทบด้านสุนทรียภาพ และการท่องเที่ยวเล็กน้อย	1) ดูแลจัดให้อุปกรณ์ต่าง ๆ ที่บริเวณทำให้เป็นระเบียบ เรียบร้อย	- โครงการได้จัดให้เจ้าหน้าที่ดูแล และตรวจสอบ อุปกรณ์ต่าง ๆ บริเวณท่าเรือให้เป็นระเบียบเรียบร้อย	-	- ดังภาพที่ 10



ภาพที่ 1 การจัดให้มีกระเช้าขึ้นจั่น



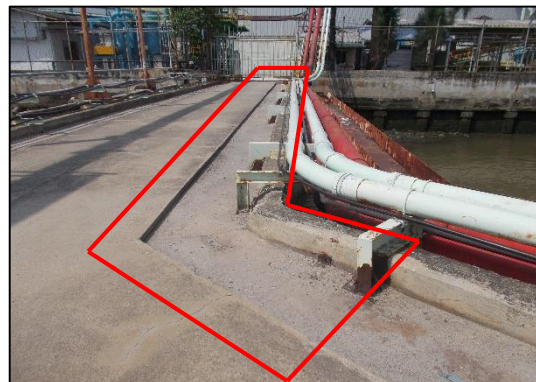
ภาพที่ 2 ระบบท่อลำเลียงแบบปิด



ภาพที่ 3 ผ้าใบปิดคลุมเรือขนส่งอย่างปิดชิด



ภาพที่ 4 ถังรองรับมูลฝอยแบบแยกประเภท



ภาพที่ 5 ร่างระบายน้ำบริเวณท่าเทียบเรือ

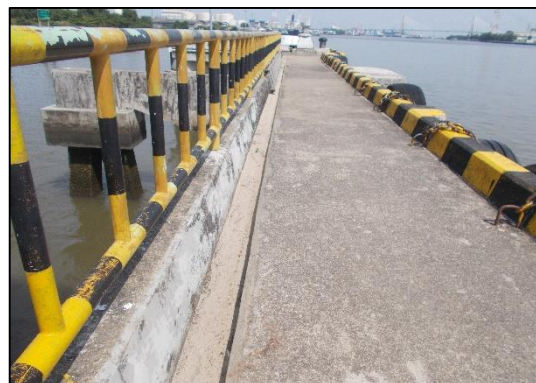
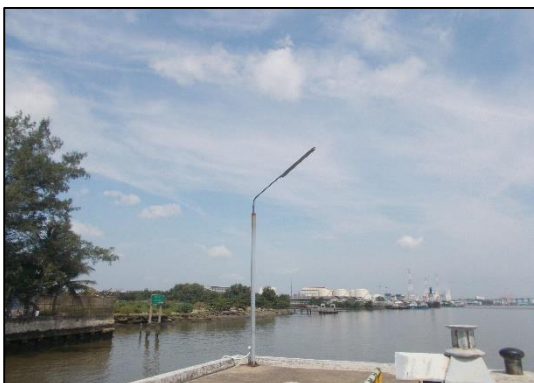
	
<p>ภาพที่ 6 บ่อคัดสิ่งสกปรก</p>	<p>ภาพที่ 7 โกดังเก็บทรายแก้ว</p>
	
<p>ภาพที่ 8 รางระบายน้ำ บริเวณโกดังเก็บทรายแก้ว</p>	
	
<p>ภาพที่ 9 บ่อพักน้ำทิ้ง</p>	<p>ภาพที่ 10 เจ้าหน้าที่ผู้รับผิดชอบดูแล บริเวณท่าเทียบเรือ</p>



ภาพที่ 11 การจัดให้มีห้องน้ำ-ห้องส้วม บริเวณโรงอาหาร



ภาพที่ 12 การออกแบบและก่อสร้างท่าเทียบเรือ ให้มีช่องว่างระหว่างเสาไม่น้อยกว่า 3 เมตร



ภาพที่ 13 ไฟฟ้าส่องสว่าง

ภาพที่ 14 ราวกันตก



ภาพที่ 15 ตู้เก็บอุปกรณ์ป้องกันอันตรายส่วนบุคคล



ภาพที่ 16 สัญญาณเตือนภัย บริเวณท่าเทียบเรือ



ภาพที่ 17 การจัดเตรียมถังดับเพลิง บริเวณท่าเทียบเรือ



ภาพที่ 18 การตรวจสอบสภาพถังดับเพลิง